

# Imaginons ensemble notre ville de demain

---

CAHIER  
D' ACTIONS  
2019

## Dun demain



DUNAMIC

23  
Creuse  
c | a.u.e  
Conseil d'architecture, d'urbanisme  
et de l'environnement

Communauté  
de Communes  
MONTS ET VALLÉES  
OUEST CREUSE





# Sommaire

**Édito** *par Serge Cohic, président de Dunamic* p.4

**La genèse** Les objectifs et envies de l'association p.6

La méthode p.8

**Les ateliers** 1° Parcourir Dun // Diagnostic partagé p.10

2° Connaître Dun // Usages et identité p.18

3° Rêver Dun // Références et actions p.20

**Le programme d'actions** 4° Agir pour Dun p.25

**Action 1** – JARDINER LE BOURG (ET FAVORISER LA BIODIVERSITÉ) p.26

**Action 2** – INVESTIR LES COMMERCES VIDES p.30

**Action 3** – S'APPROPRIER L'ESPACE PUBLIC p.32

**Action 4** – ACCUEILLIR À DUN-LE-PALESTEL, VIVRE À DUN p.34

**Action 5** – ORGANISER DES ÉVÉNEMENTS CULTURELS p.38

**Action 6** – APPROFONDIR LE DIAGNOSTIC URBAIN p.40

**Action 7** – AGIR POUR LE PATRIMOINE DU BOURG ET SENSIBILISER LES HABITANTS p.42

**Bibliographie** *non exhaustive* p.44



# Édito

## Penser notre ville de demain

Le cadre de vie est régulièrement placé parmi les principales préoccupations des Français, car chacun peut en mesurer les effets, dans sa vie au quotidien.

Nos territoires ruraux sont de plus en plus confrontés à la désertification, de par une densité de population qui n'est pas renouvelée par les naissances, par le manque d'attractivité notamment lié à une offre d'emplois insuffisante, et enfin par un sentiment d'abandon qui a notamment contribué, ces dernières semaines, au soulèvement d'une partie de la population française, et ce, principalement en zone rurale.

Pour autant doit-on se résigner à cet état de fait ? Je ne le crois pas.

Certes, l'équation n'est pas aisée à résoudre, mais il existe une première source, ou plutôt ressource à exploiter, les citoyens.

La population à Dun-le-Palestel diminue invariablement au rythme de 12 décès pour une naissance (chiffres 2018 de la municipalité), et nous commençons aussi à mesurer la fermeture de commerces alors que ces derniers ont été la signature et le rayonnement d'une ville dynamique.

Pour autant Dun-le-Palestel a bien des atouts, et est particulièrement bien dotée (garderie municipale, école maternelle, école primaire, collège, trois pharmacies, une maison de santé, des commerces de bouche et de services, un supermarché, et même une zone d'activité qui ne demande qu'à accueillir des investisseurs). Mais que manque-t-il donc à notre ville pour donner envie de s'y installer ?

Le grand défi pour les années à venir est donc posé, rendre notre ville attractive.

L'émergence d'une immigration est une chance, la population française va progresser de 15% d'ici 2040 (chiffre INSEE), et dans tous les scénarios, la croissance démographique du Limousin progresserait au même rythme que celui de l'Île-de-France, soit de 10,2% (chiffres INSEE, Omphale 2010) et notamment par un flux d'urbains souhaitant vivre en province. Dans ce contexte, Dun-le-Palestel doit prendre sa part et pour cela avoir une politique attractive en terme de cadre de vie.

Ces phénomènes sont de nature à amener beaucoup de français à s'interroger sur le cadre de vie dans lequel ils veulent vivre, travailler (avec le développement du télétravail), voir grandir leurs enfants, s'épanouir eux-mêmes dans une nature préservée, investir dans un parc immobilier de qualité et abordable.

Attractivité économique, touristique et culturelle.

En qualité de citoyens, nous avons démontré que nous pouvons avoir un rôle à jouer dans ce contexte, le travail de réflexion sur les thèmes de sécurité / mobilité, d'aménagement de la ville, de végétalisation sont autant de points de vue pour améliorer le cadre de vie et de ce fait améliorer notre attractivité.

Les solutions sont là en chacun de nous !

Dunamic, par ses actions lors de sa première année d'existence, ses partenariats, a démontré qu'il était possible de faire ensemble pour le bien de tous.

Agissant depuis le premier jour en toute transparence avec la Mairie de Dun-le-Palestel, nous avons pu constater que nos initiatives (Dun Demain, 70ème anniversaire de l'Apollo) ont suscité l'intérêt de celle-ci qui en a repris en partie les termes.

Beaucoup de gros travaux (Mairie, salle Apollo, Maison de santé, Salle polyvalente de la Palestel, demain la halle Place du Champ de Foire...) ont été entrepris par la Mairie de Dun-le-Palestel et la Communauté de





Communes, pour le bien de tous et nous proposons aujourd'hui par cette réflexion de lier tous ces lieux, par un cadre urbain, un cadre de vie sécurisé, paisible où il fait bon vivre, où il fait bon se retrouver, où il fait bon venir et enfin revenir !

Pas d'autorité de tutelle, pas de syndicat, pas d'ambition politicienne, DUNAMIC est une association indépendante citoyenne qui s'adresse à tous les citoyens qu'ils soient Dunois ou pas, aux associations, enfin tous ceux et toutes celles qui veulent partager cet élan pour contribuer à l'amélioration du vivre ensemble, et promouvoir notre ville.

Merci pour votre contribution à Dun demain.

**Serge COHIC**  
Président de DUNAMIC



# La genèse

## Les objectifs et envies de l'association

Dunamic est une association loi 1901 créée le 19 août 2017 par un collectif d'habitants de Dun-le-Palestel. La genèse de ce projet s'est définie autour d'une volonté forte de rassembler les énergies, les initiatives altruistes, les compétences sous toutes leurs formes autour d'un désir collectif : rendre la ville vivante et attractive.

### Encourager l'expression de l'intérêt général

À travers des discussions informelles, les habitants de Dun-le-Palestel et les résidents occasionnels semblent verbaliser une forme de régression globale. Pour autant, ces derniers restent convaincus du fort potentiel dont dispose notre commune avec l'envie et la volonté de contribuer et participer à l'évolution nécessaire à un projet commun.

### Construire ensemble et réaliser

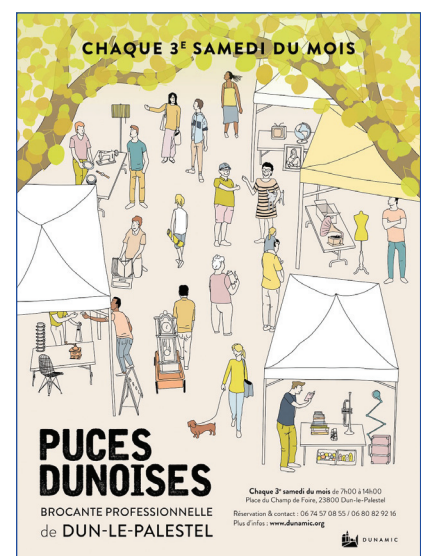
Lors de cette première année, les actions menées ont été réalisées grâce aux idées recueillies sur les *post-it*.

### Nos premières réalisations

Les **décorations de Noël** qui ont vu se réaliser dans le cadre d'ateliers intergénérationnels des créations de Noël à partir de végétaux et matériaux naturels dont le rendu a été très apprécié.

Les **brocantes** professionnelles organisées tous les 3ème samedis du mois (excepté juillet et août) qui réunissent à présent des brocanteurs des régions environnantes dans notre commune.

**Spring Day**, une journée de printemps durant laquelle nous avons accueilli nos brocanteurs, sur un thème "l'Argentine", a permis à nos visiteurs de se restaurer auprès de *food truck* venus pour la journée, et jusqu'au soir avant le concert de Natalia Doco à l'Apollo.

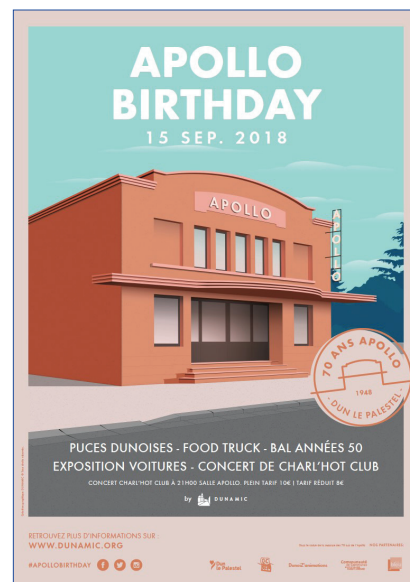






**70 ans de l'Apollo**, une journée consacrée aux années 50, où les brocanteurs ont joué le jeu en présentant des objets de ces années, dans un cadre très fifties avec la présence de véhicules de collection dans cet esprit, avec food truck et le soir le concert de Charl'Hot Club à l'Apollo.

**Dun demain**, notre réflexion citoyenne sur l'aménagement et l'attractivité de notre commune.







## La méthode

Avant d'expliquer un peu plus les propositions faites, revenons sur la méthode employée. Tout d'abord, afin d'accompagner l'association dans cette démarche, la Mission Architecture et Paysages de la Communauté de Communes Monts et Vallées Ouest Creuse et le Conseil d'Architecture, d'Urbanisme et de l'Environnement (CAUE) de la Creuse ont été sollicités.

En effet, depuis quelques années cette intercommunalité et cette association ont développé un accompagnement spécifique des porteurs de projets privés et publics basé sur les principes des dispositifs participatifs.

INFORMATION, CONSULTATION, CONCERTATION, des mots qui peuvent qualifier des temps de partage et d'échanges, à des degrés différents d'implication. Dans tous les cas, il s'agit de récolter la parole et travailler avec les acteurs de territoire, les habitants, celles et ceux qui constituent, ce que d'aucuns appellent, «la maîtrise d'usage».

Les dispositifs participatifs se généralisent ainsi pour répondre aux enjeux du développement durable, à ceux notamment de la gestion concertée des ressources et des espaces naturels. On les retrouve dans différents cadres tels que les Agendas 21, les chartes de territoires, les démarches de responsabilité sociétale des entreprises et des organisations (RSE, RSO), les outils de planification et d'aménagement (PLU - PADD), les démarches de diagnostics sociaux territoriaux, les programmes de gestion concertée des ressources (biodiversité, énergies, eau, Natura 2000...), etc. De manière générale, la population est en demande d'espaces de parole et de construction de projets communs.

À la suite du Plan de Paysage du Pays Ouest Creuse, réalisé entre 2014 et 2016, le CAUE de la Creuse a ainsi proposé à la municipalité de Saint-Goussaud de réaliser, avec un groupe d'habitants, une étude paysagère participative autour des éléments patrimoniaux de la commune.

Depuis 2017, la CC Monts et Vallées Ouest Creuse, le CAUE et le CPIE des pays creusois accompagnent les élus de Fursac et Le Grand-Bourg dans une réflexion d'aménagement et d'extension des centres-bourgs en prenant en compte les enjeux de biodiversité (Trame Verte et Bleue).

Un dispositif participatif peut donc se dérouler sur un temps court, de quelques semaines ou quelques mois, comme sur un temps plus long, en fonction de la complexité du sujet et son appropriation par le(s)





groupe(s) de travail.

À Dun-le-Palestel, il a été proposé l'organisation de trois ateliers ouverts aux habitants, durant une journée et deux demi-journées, en week-end, entre Mars et Juin 2018.

Différents temps de travail ont été présentés, que ce soit un **diagnostic en marchant**, permettant de découvrir et de faire découvrir collectivement le bourg, avec ses atouts et ses faiblesses ; des **tables thématiques**, autour desquelles les participants ont pu échanger et amender le diagnostic ; un **brainstorming** sur ce que pourrait être l'identité du bourg ; une **carte géante** permettant d'identifier les lieux et les usages ; le **photo-langage**, facilitant la définition d'ambiances et d'envies, sans oublier des **moments conviviaux**, indispensables pour aussi créer des liens et une envie de se connaître et de travailler ensemble.

### Calendrier des ateliers

- Samedi 31 Mars 2018 : PARCOURIR DUN // Diagnostic partagé - Mobilité et sécurité ; patrimoine bâti et cadre de vie ; espace public et convivialité.
- Samedi 28 Avril 2018 : CONNAÎTRE DUN // usages et identité
- Samedi 09 Juin 2018 : RÊVER DUN // Références et actions



Les photographies ici présentées sont extraites de différents temps de travail à Dun-le-Palestel, Fursac, Le Grand-Bourg et Saint-Goussaud.







# Les ateliers

## 1° Parcourir Dun // Diagnostic partagé

Un premier diagnostic en marchant a permis à chacun d'évaluer les forces et faiblesses de notre commune. Cela a démontré l'envie de partager avec les habitants ces constats, d'avoir un diagnostic partagé sur le centre-bourg et donc de poser les bases de réflexion pour les deux ateliers suivants.

Voici le premier constat :

### Les forces

- Une attractivité naturelle à Dun-le-Palestel, notamment en raison de ses commerces, ses écoles, ses services, sa maison de santé ... ;
- Une multitude de petits poumons verts représentant autant d'opportunités de lieux de convivialité dans un cadre verdoyant ;
- Dun-le-Palestel remplit toutes les conditions pour proposer à la campagne, une alternative urbaine.

### Les faiblesses

- Une attractivité entachée, par une rupture régulière des lieux de circulation pour les piétons, nombreuses zones de danger (Place de la Poste - Grande Rue - Rue des Sabots), ce qui n'assure pas une sécurité absolue pour les visiteurs.
- Une végétalisation urbaine qui mériterait d'être amplifiée afin d'accroître dans le coeur de la ville cette notion de poumon vert, et créer le lien entre les différents squares existants.



















## Synthèse des tables thématiques

### Mobilité et sécurité

- Une insécurité liée à la gestion des flux voitures/piétons ;
- Une vitesse des voitures jugée excessive aux différentes entrées du centre-bourg ;
- Des zones de conflit entre voitures et piétons (dans la rue des sabots, la Grande Rue, la Place de la Poste) liées notamment au manque de trottoirs ou d'espaces dédiés ;
- Des continuités piétonnes mises à mal par des défauts de positionnement de passages piétons au sein du centre-bourg ;
- Un arrêt de bus mal sécurisé.

### Patrimoine bâti et cadre de vie

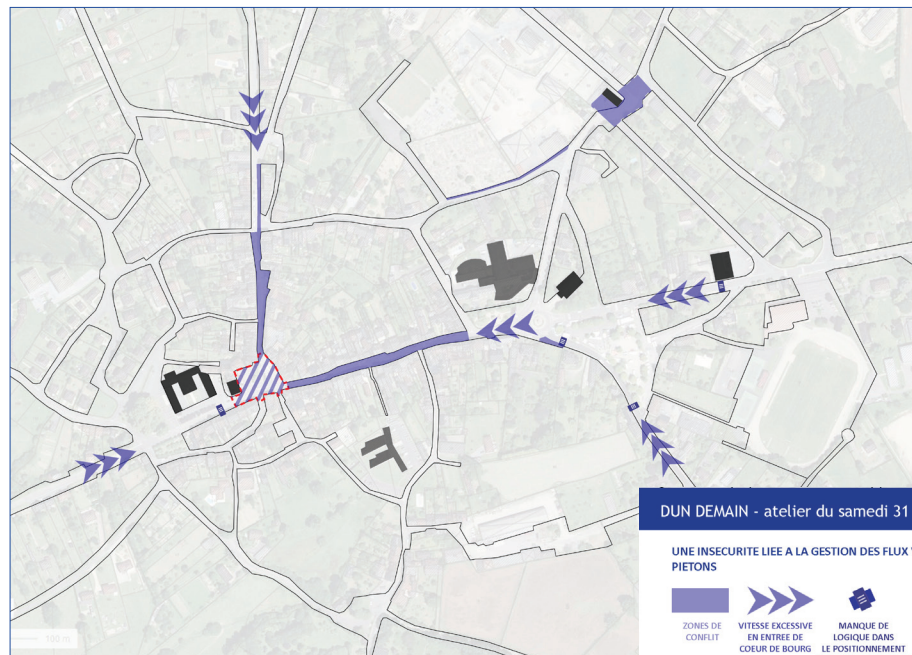
- Une qualité architecturale certaine contrastant avec l'abandon du bâti et des commerces ;
- Des bâtiments ou segments du centre-bourg reconnus pour leur qualité architecturale (exemple de la partie ouest de la Grande Rue notamment) ;
- Une image affaiblie par l'abandon de bâtis (exemple dans la partie nord de la Grande Rue et la rue du Barreau Vert mais aussi de la fontaine non alimentée sur le rond-point) allant parfois jusqu'à donner une mauvaise image (rue des Sabots et sud de la Grande Rue) ;
- Des bâtiments vétustes voire dangereux en cœur de bourg (ancienne quincaillerie, etc.) ;
- Des bâtiments au fort potentiel de reconversion (ancien garage).

### Espace public et convivialité

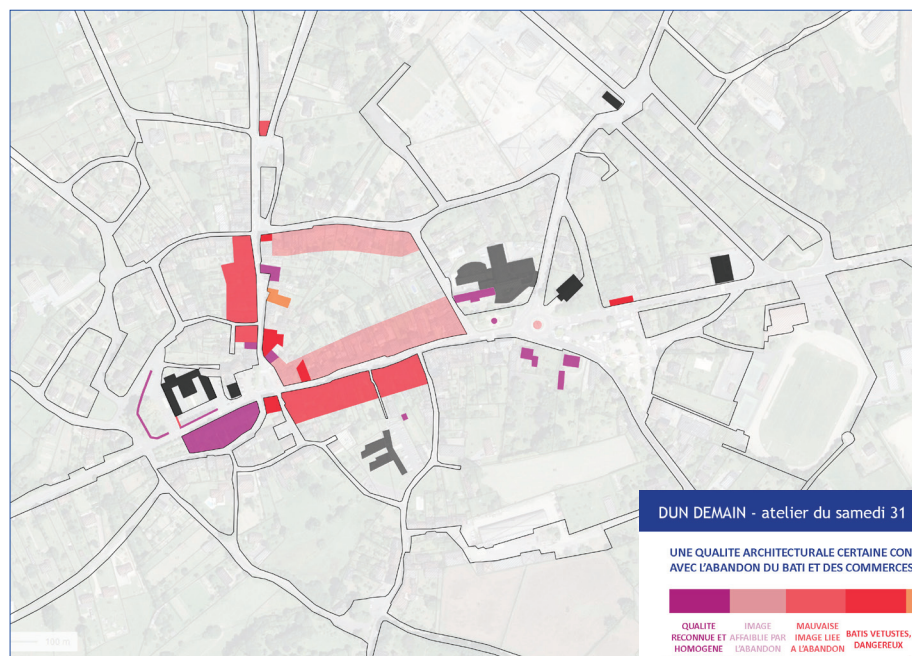
- Une perception assez dévaluée des espaces publics du centre-bourg ;
- Une bonne image globale, sans doute liée à la présence du végétal, pour le square du Monument aux Morts, le parc de l'église et le parc Benjamin Bord ;
- Une Place de la Mairie peu valorisée mais un lien affectif fort au regard de l'histoire (place où se déroulaient les jeux de boules), tout comme le champ de foire ;
- La Place de la Poste, véritable nœud du bourg mais apparaissant comme défiguré par la place accordée aux véhicules (emprise de la circulation, stationnement, cheminements piétons compliqués, etc.) ;
- Des espaces délaissés : le square de l'hôtel de France, le square de l'entrée ouest (vers Dunet), le square en face de l'Apollo, ... ;
- Des carrefours jugés dangereux pour les piétons : le carrefour de la gare, le rond-point devant l'EHPAD, ... ;
- Un manque de végétal dans le centre-bourg ;
- Des alignements d'arbres sur l'espace public (devant la mairie, sur la place de la poste, dans le square du monument aux morts, sur le champ de foire) mais qui semblent inexistantes au regard des habitants ;
- Des espaces appréciés et identifiés au sein du centre-bourg : la place de la mairie et le parc de l'église.



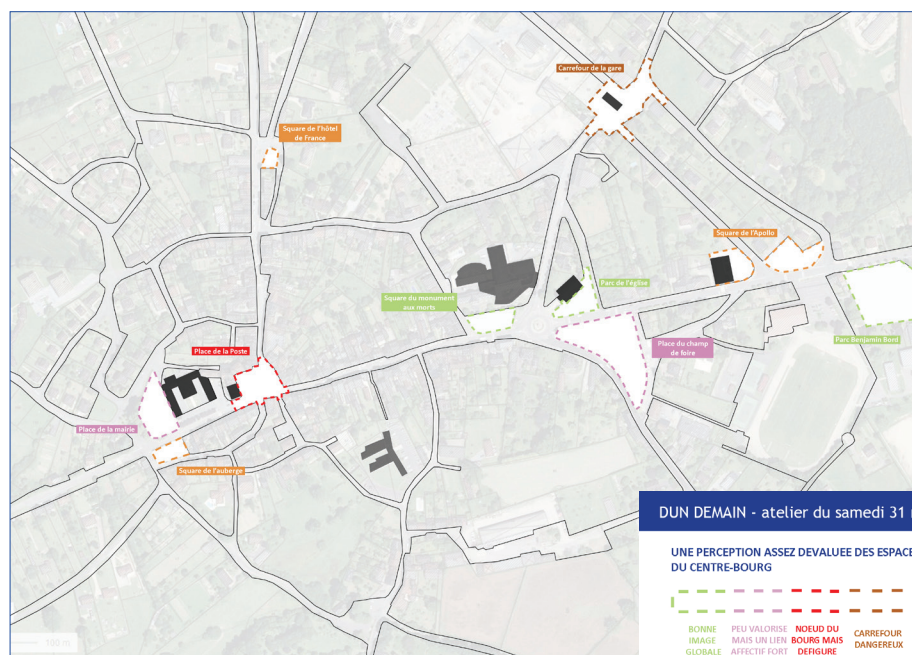
Une insécurité liée  
à la gestion des flux  
véhicules/piétons



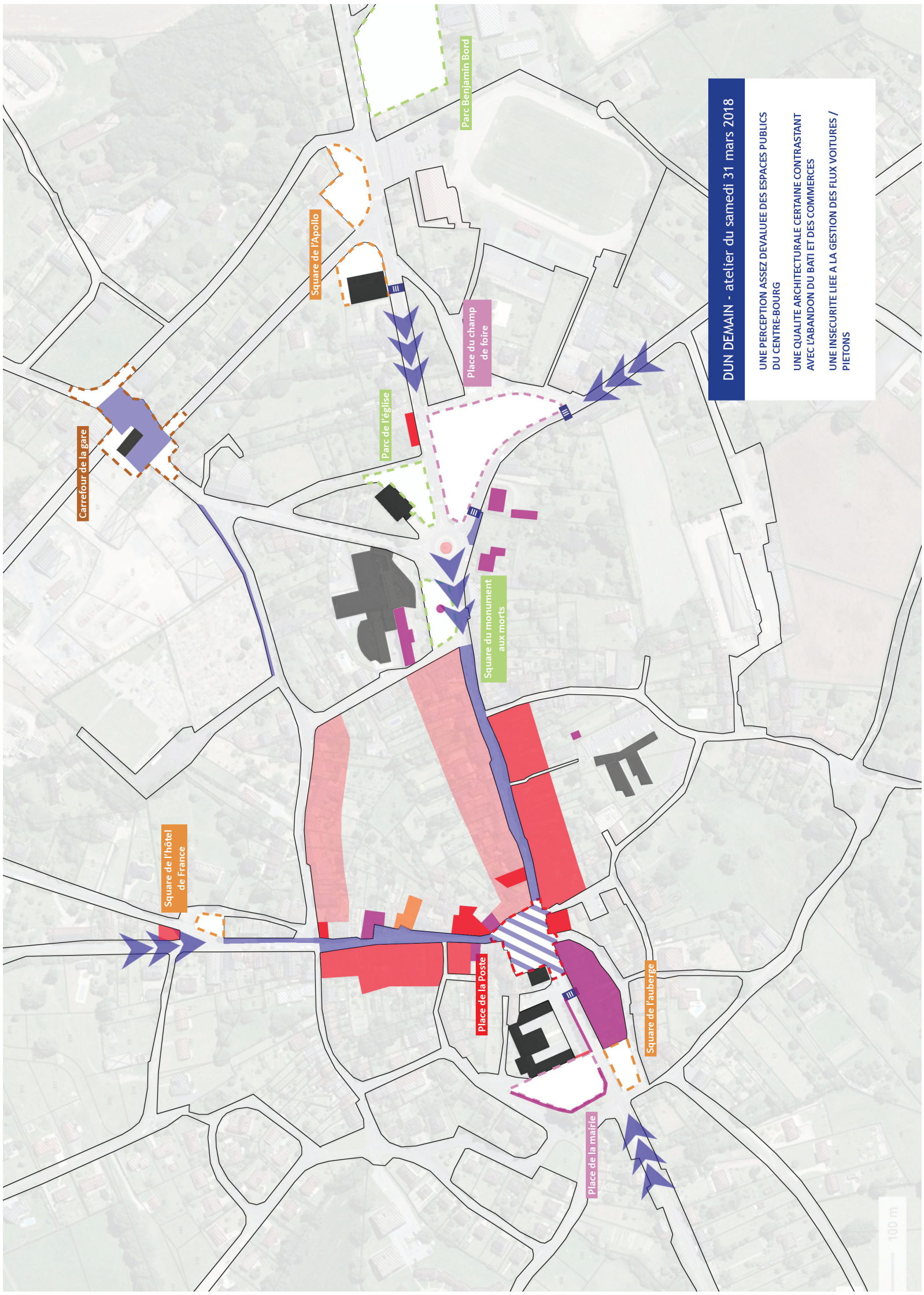
Une qualité  
architecturale  
reconnue,  
contrastant avec  
l'abandon du bâti et  
des commerces



Une perception  
assez dévaluée des  
espaces publics du  
centre-bourg







**DUN DEMAIN - atelier du samedi 31 mars 2018**

UNE PERCEPTION ASSEZ DEVALUEE DES ESPACES PUBLICS  
DU CENTRE-BOURG

UNE QUALITE ARCHITECTURALE CERTAINE CONTRASTANT  
AVEC L'ABANDON DU BATI ET DES COMMERCES

UNE INSECURITE LIEE A LA GESTION DES FLUX VOITURES /  
PIETONS







## 2° Connaître Dun // Usages et identité

### Que représente Dun-Le-Palestel pour vous, hier, aujourd'hui et demain ?

#### ■ Une ville commerçante

*Histoire d'une ville commerçante liée à la présence de la gare (commerce de pommes de terre) ;  
Aujourd'hui : inquiétudes suite à la fermeture de commerces et de services.*

#### ■ Une ville dynamique

*Beaucoup d'animations mises en place, une ville fréquentée même le week-end ;  
2 événements phares : la nocturne cycliste et le comice agricole ;  
La richesse du tissu associatif mais la difficulté de mobiliser des bénévoles plus jeunes et un manque de lien entre les associations.*

#### ■ Une ville « portail »

*Une porte d'entrée sur la Vallée des Peintres, vers le Massif Central, vers l'Océan Atlantique ;  
La possibilité de capter des flux touristiques, d'engager une réciprocité d'attractivité avec les communes alentours.*

#### ■ Un cadre de vie naturel et modeste

*Une nature authentique, des paysages d'une beauté naturelle, une riche biodiversité, un territoire agricole, bocager, au calme, qui attire les retraités, les résidents secondaires, les étrangers, les familles, ...*

Dun-Le-Palestel s'apparente à un « village urbain » qui dispose de nombreux atouts mais ne semble pas détenir une identité forte sur laquelle on pourrait capitaliser ou s'appuyer. Son identité est donc à construire, pour une meilleure visibilité sur le territoire (touristique) et comme fil conducteur des aménagements et actions à mener.

### À la recherche d'une identité

#### ■ Dun, ville verte ?

*Fleurissement, développement du végétal, tourisme vert, ville écoresponsable, ...*

#### ■ Dun, ville du cheval ?

*Importance du milieu équestre, création d'une spécialité culinaire dunoise, ...*

#### ■ Dun, ville d'art ?

*Présence d'artistes, interventions artistiques sur l'espace urbain, pendant de la Vallée des Peintres, ...*











## 3° Rêver Dun // Références et actions

### Dun, ville verte

Le végétal est évoqué pour séparer les flux piétons et voitures ou pour embellir des pieds de façades, avec une végétation sobre et des aménagements simples. Mettre des vivaces, présentes toute l'année ; des végétaux dont les gens peuvent se servir et qui présentent un intérêt pour les pollinisateurs sont des principes à suivre.

L'idée d'avoir une certaine récurrence dans les espaces publics est soulignée, par exemple avec un élément en bois pour constituer une identité d'aménagement dans le centre-bourg.

Les parkings végétalisés, la réversibilité et la polyvalence des espaces sont également appréciés.

- **Idée n°1** : Repérer des endroits délaissés dans le centre-bourg de Dun pour planter des grimpantes, par exemple du Chèvrefeuille.
- **Idée n°2** : Utiliser des matériaux de récupération pour construire le mobilier dédié, à travers des ateliers participatifs ou des journées de plantation.

### Dun, ville du cheval

Même si une activité équestre était et est toujours présente à Dun, il semble peu probable que la commune soit identifiée comme une ville du cheval. Il est toutefois possible d'en faire une ville « amie du cheval » ou la replacer dans un « Pays du cheval » avec Bussièrre-Dunoise, La Celle-Dunoise et Saint-Sébastien. Il serait également possible de placer Dun dans un « pays du bœuf », mettant en avant *la beauté absolue d'une vache se détachant sur des nuances de verts*.

- **Idée n°1** : Amener un cheval dans le bourg l'été, organiser des promenades touristiques depuis le camping OU instaurer un transport scolaire ou du jeune public à cheval.
- **Idée n°2** : Retrouver les vestiges de l'histoire du cheval, les traces dans la ville.

### Dun, ville d'art

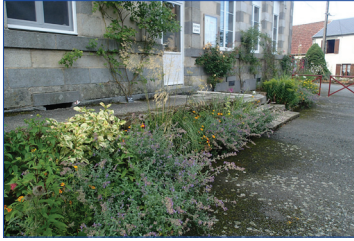
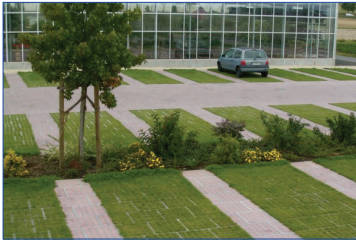
- **Idée n°1** : Travailler par quartier – Dunet, Grande rue, rue des sabots, Tarsat, etc. - pour réaliser une œuvre, faire se rencontrer les gens (idée des repas de quartier qui existent déjà). Se raccrocher aux espaces publics de chaque quartier pour installer ces œuvres
- **Idée n°2** : Revoir la signalétique, s'appuyer sur la loi existante avec une charte graphique pour la ville
- **Idée n°3** : Imaginer des structures démontables, éphémères, légères qui soient un lieu d'exposition, de concert, mais aussi un lieu de repos (bancs,...). Des expositions à thème dans les squares ?
- **Idée n°4** : Réinvestir des vitrines commerciales vides, y installer des expos ou des œuvres.
- **Idée n°5** : Réaliser une fresque sur un pignon ? Exemple du Festival Urban Culture à Guéret avec une fresque sur le gymnase (tags), anciennes publicités peintes, ...
- **Idée n°6** : Rénover les maisons du centre-bourg serait une action à engager également pour répondre aux aménagements de l'espace public (cf. nuancier départemental pour les menuiseries, démarches financières incitatives,...).







## Dun, ville verte



## Dun, ville du cheval



## Dun, ville d'art





## Imaginer la Place de la Poste

### Proposition n°1

- Élargissement du trottoir devant la café/restaurant / Rétrécissement de la chaussée ;
- Faire de la Place de la Poste les nouveaux jardins de l'ancien château ;
- Maintien du stationnement sur la Place, mais organisé et limité dans le temps. Il y aura moins de places mais plus de fluidité, grâce à un sens de circulation avec une entrée et une sortie dissociées ;
- Assurer un seuil pour chaque bâtiment de la Place, invitant à l'appropriation de l'espace public et à la circulation prioritaire des piétons ;
- Mise en place d'arrêts minute au droit de la Poste, le long de la RD 951 et devant la pharmacie ;
- Mise en place de plantations arbustives et arborées de par et d'autre du carrefour, rue des Sabots
- Protéger le pied des arbres au-devant de la Mairie/École en interdisant le stationnement entre les arbres et mettre en place une plantation herbacée et arbustive ;
- Assurer une continuité piétonne depuis la Promenade jusqu'à la Place de la Poste.

### Proposition n°2

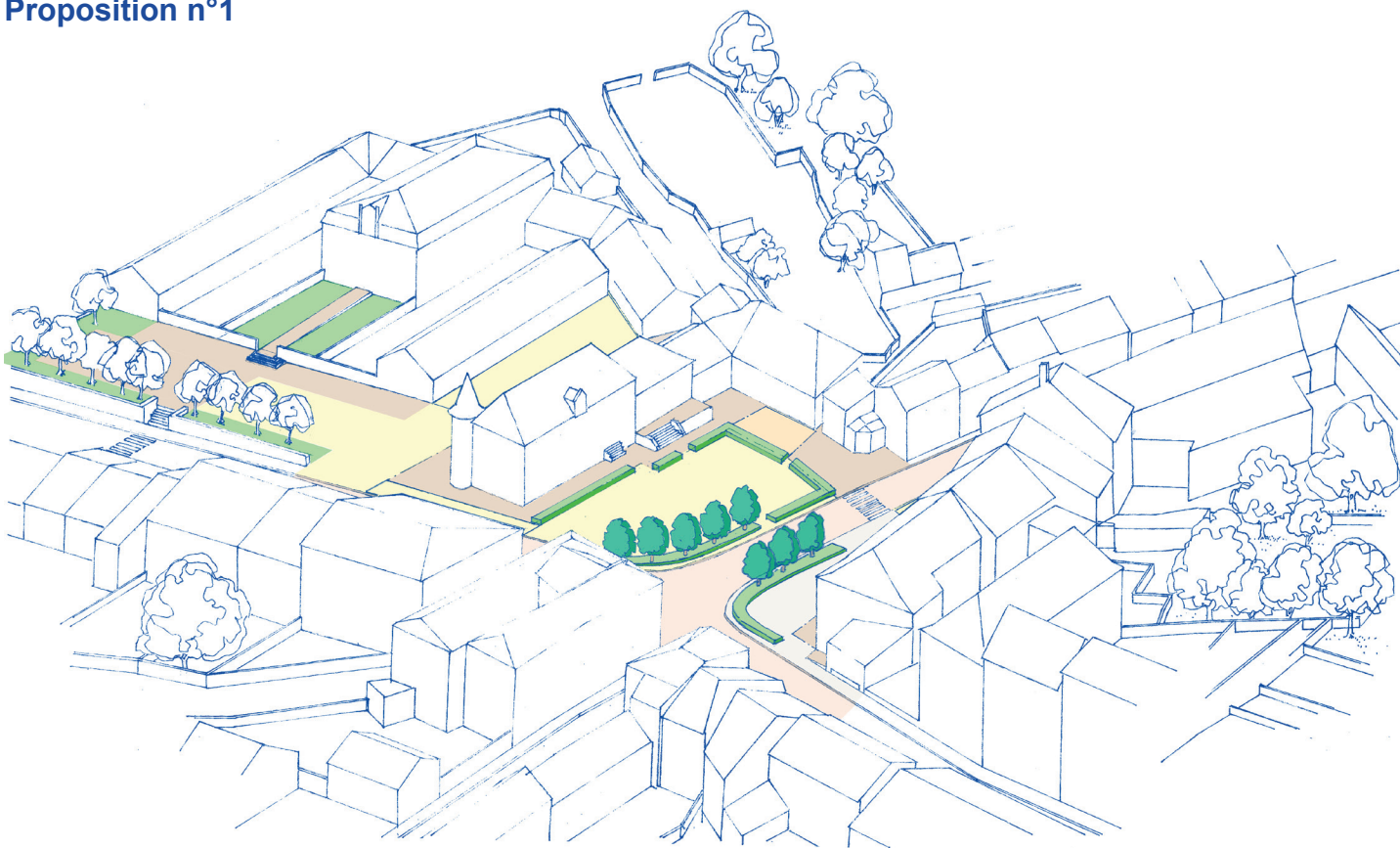
- Élargissement du trottoir devant la café/restaurant / Rétrécissement de la chaussée et création d'une vaste plate-forme de circulation mixte, sur l'ensemble du carrefour ;
- Création d'un vaste espace piétonnier en lieu et place de l'aire de stationnement actuel ;
- Démolition des anciennes quincaillerie et fleuriste et création d'une aire de stationnement arborée ;
- Assurer un seuil pour chaque bâtiment de la Place, invitant à l'appropriation de l'espace public et à la circulation prioritaire des piétons ;
- Mise en place d'arrêts minute au droit de la Poste, le long de la RD 951 et devant la pharmacie ;
- Mise en place de plantations arbustives et arborées de par et d'autre du carrefour, rue des Sabots
- Protéger le pied des arbres au-devant de la Mairie/École en interdisant le stationnement entre les arbres et mettre en place une plantation herbacée et arbustive ;
- Assurer une continuité piétonne depuis la Promenade jusqu'à la Place de la Poste.



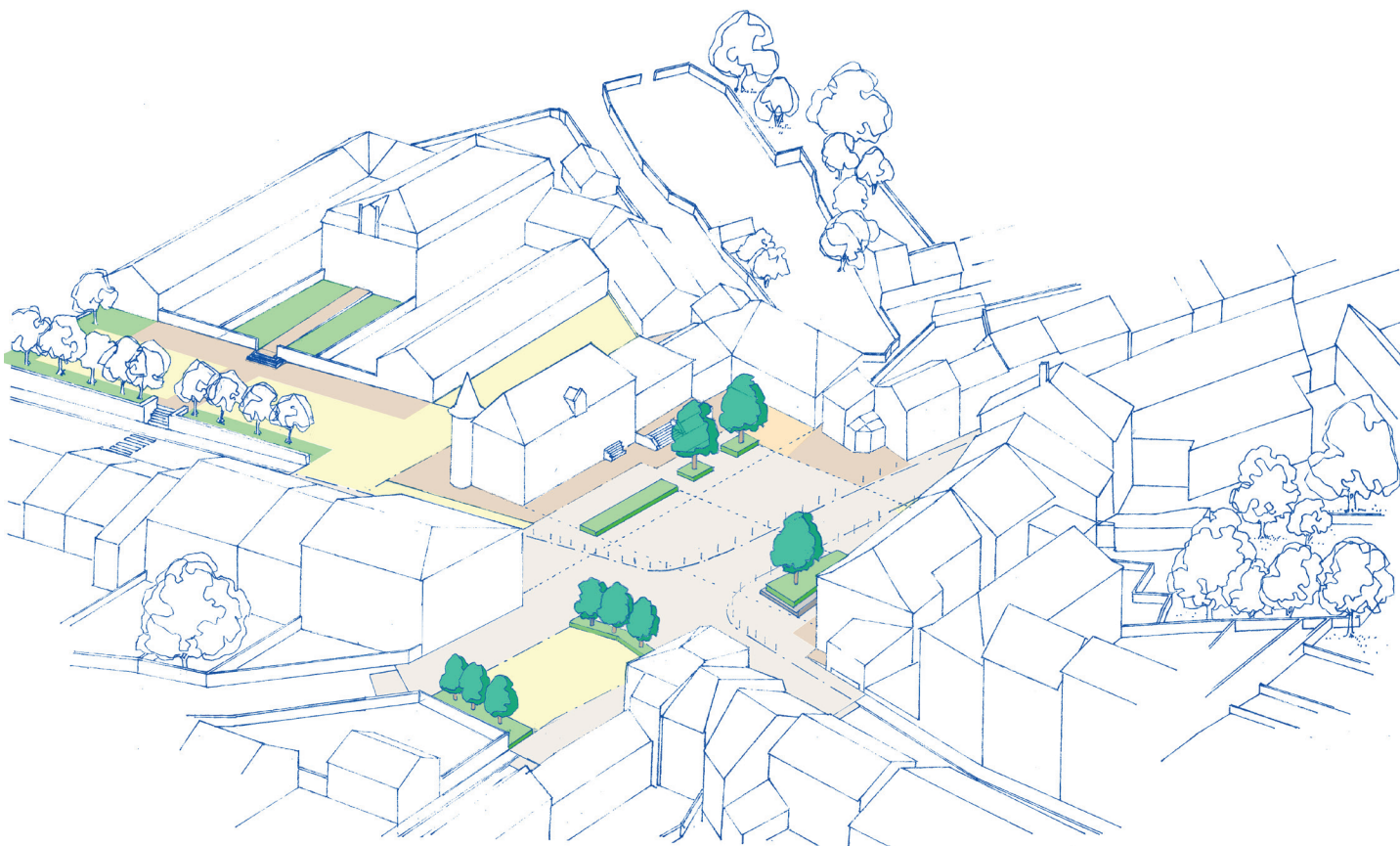
*Place Aubergier, à Chambon-sur-Voueize ; Place de l'ancien Champ de Foire, à Chénérailles ; Voie de la Liberté, à Cherbourg-en-Cotentin (50) ; Place de la Liberté, à Lussac-les-Châteaux (86).*



## Proposition n°1



## Proposition n°2







## 4° Agir pour Dun // Programme d'actions







## Action 1 – JARDINER LE BOURG (ET FAVORISER LA BIODIVERSITÉ)

### QUI ?

Les membres de l'association, les habitants du bourg, les scolaires, les plus âgés,...

### DÉCLINAISONS

- Opérer un travail de repérage sur les endroits délaissés dans le centre-bourg (frein : maisons vacantes et problème de continuité)
- Créer des temps d'échanges et mettre en œuvre des actions participatives pour inciter les gens à faire de même sur leurs façades, nécessité de mettre en place une journée « ménage des rues » au préalable, avec un temps convivial en fin de journée (*possibilité de mutualiser avec d'autres associations ou communes intéressées pour la problématique du frontage comme Saint-Léger-Bridereix, La Celle-Dunoise, Saint-Sulpice Le Dunois, Lizières, etc.*)
- Définir les espèces (vivaces, capucines, herbes aromatiques,...) et les couleurs en amont dans une charte, en laissant une marge de manœuvre aux habitants : vers une **palette végétale communale**
- Créer un mode d'emploi, communiquer sur la démarche
- S'accorder avec la mairie sur une stratégie de fleurissement cohérente et réfléchie

### MATÉRIELS / MOYENS TECHNIQUES

Matériel de jardinage

### LIEUX D'INTERVENTION

Commencer par la Grande Rue puis dans tout le centre-bourg, possibilité de végétaliser le passage vers la maison médicale

### PERSONNES RESSOURCES / PARTENAIRES

- CAUE de la Creuse
- Jean-Michel BIENVENU pour l'organisation de balades nature en ville
- La municipalité, notamment pour le passage public vers la maison médicale

### FINANCEMENTS

Actions peu onéreuses, troc de végétaux possible (lien avec l'étagère du partage au Jar'Dun?)

### RÉFÉRENCES / LABELS

Label « Villes et villages fleuris » (*voir la grille d'évaluation en annexe ci-après*), dépliants du CAUE de la Creuse, les actions du Jar'Dun (Fête du Jar'Dun : Troc plantes et graines), les abris ornithologiques et autres refuges pour la biodiversité ; le rosiers de Chédigny (37) ; .....







**Notes**

*Traversée de bourg et plantations de végétaux vivaces et annuels en pied de mur, à Azéables ; Rue des Remparts, à Tours (37)  
; Jardin d'inspiration médiévale, à Crozant.*



## Annexe n°1

### GRILLE D'ÉVALUATION

#### 1 LA DÉMARCHE DE VALORISATION

	INEXISTANT	INITIÉ	RÉALISÉ	CONFORTÉ	COMMENTAIRES
> <b>Présentation des motivations pour l'obtention du label par le maire</b>					
Connaissance et prise en compte des exigences du label			***   ****	****   ****	
Connaissance et prise en compte du contexte local (culturel, économique, social, environnemental...)		*	**   **	****	
> <b>Stratégie d'aménagement paysager et de fleurissement</b>					
Cohérence entre le projet municipal, sa réalisation et sa gestion		*	**   **	****	
Prise en compte du paysage dans le projet d'aménagement	*	**	***   ****		
Présence du végétal toute l'année		**   **	****	****	
> <b>Stratégie de gestion</b>					
Présence et cohérence de modes de gestion	*	**	****	****	
Pertinence de la gestion en fonction des lieux	*	**	***   ****		

#### 2 ANIMATION ET PROMOTION DE LA DÉMARCHE

	INEXISTANT	INITIÉ	RÉALISÉ	CONFORTÉ	COMMENTAIRES
> <b>Actions vers la population</b>					
Information		*	**   **	****	
Concertation	**   **	****	****		
Animation - pédagogie		**   **	***   ****		
Promotion du label	*	**	****	****	
> <b>Actions vers les touristes</b>					
Information / animation		**   **	***   ****		
Promotion du label	*	**	****	****	
> <b>Actions vers les services municipaux</b>					
Information / concertation / coproduction		*	**   **	****	
> <b>Actions vers les autres gestionnaires de l'espace public</b>					
Information / concertation / coproduction	*	**	***   ****		

#### 3 PATRIMOINE VÉGÉTAL ET FLEURISSEMENT

	INEXISTANT	INITIÉ	RÉALISÉ	CONFORTÉ	COMMENTAIRES
> <b>Arbres</b>					
Diversité botanique	*	**	***   ****		
Pertinence des plantations (choix des variétés et des techniques) en fonction des lieux		**   **	****	***   ****	
Qualité d'entretien et mesures de protection		**   **	***   ****		
Renouvellement	*	**	***   ****		
> <b>Arbustes, plantes grimpantes</b>					
Diversité botanique	*	**	***   ****		
Pertinence des plantations (choix des variétés et des techniques) en fonction des lieux		**   **	****	****	
Qualité d'entretien (taille notamment)		**   **	***   ****		
Renouvellement	*	**   **	****		
> <b>Pelouses, prairies, couvre-sols, plantes mellifères/nectarifères</b>					
Pertinence des plantations (choix des variétés) en fonction des lieux	*	**   **	****		
Qualité d'entretien		**   **	***   ****		
> <b>Fleurissement</b>					
Diversité botanique		*	**   **	****	
Pertinence des compositions (choix des variétés et des techniques) en fonction des lieux		**   **	****	****	
Créativité	*	**	***   ****		
Harmonie des compositions (association végétale, couleurs, volume)		**   **	****	****	
Qualité d'entretien	*	**   **	****		





#### 4 GESTION ENVIRONNEMENTALE ET QUALITÉ DE L'ESPACE PUBLIC

	INEXISTANT	INITIÉ	RÉALISÉ	CONFORTÉ	COMMENTAIRES
> Actions en faveur de la biodiversité					
Connaissance et inventaire		🌱   🌱🌱	🌱🌱🌱   🌱🌱🌱🌱		
Protection		🌱   🌱🌱	🌱🌱🌱   🌱🌱🌱🌱		
Amélioration	🌱	🌱🌱   🌱🌱🌱	🌱🌱🌱🌱		
Sensibilisation		🌱   🌱🌱	🌱🌱🌱   🌱🌱🌱🌱		
> Actions en faveur des ressources naturelles					
Sol (connaissance, protection, valorisation)	🌱	🌱🌱   🌱🌱🌱	🌱🌱🌱🌱		
Eau (origine et économie de la ressource)		🌱   🌱🌱	🌱🌱🌱	🌱🌱🌱🌱	
Intrants (réduction des produits de synthèse et solutions alternatives)		🌱   🌱🌱	🌱🌱🌱	🌱🌱🌱🌱	
Déchets verts (limitation et valorisation)		🌱   🌱🌱	🌱🌱🌱   🌱🌱🌱🌱		
Énergie (réduction des consommations et solutions alternatives)	🌱	🌱🌱   🌱🌱🌱	🌱🌱🌱🌱		
> Actions en faveur de la qualité de l'espace public					
Maîtrise de la publicité et des enseignes		🌱   🌱🌱	🌱🌱🌱	🌱🌱🌱🌱	
Rénovation des façades	🌱	🌱🌱	🌱🌱🌱   🌱🌱🌱🌱		
Effacement des réseaux	🌱	🌱🌱	🌱🌱🌱   🌱🌱🌱🌱		
Intégration du mobilier urbain		🌱	🌱🌱   🌱🌱🌱	🌱🌱🌱🌱	
Qualité de la voirie et des circulations		🌱	🌱🌱   🌱🌱🌱	🌱🌱🌱🌱	
Propreté		🌱	🌱🌱   🌱🌱🌱	🌱🌱🌱🌱	
Mise en valeur du patrimoine bâti	🌱	🌱🌱	🌱🌱🌱	🌱🌱🌱🌱	
Accessibilité	🌱	🌱🌱	🌱🌱🌱	🌱🌱🌱🌱	

#### 5 ANALYSE PAR ESPACE

	INEXISTANT	INITIÉ	RÉALISÉ	CONFORTÉ	COMMENTAIRES
Critères spécifiques	> Pertinence de l'aménagement paysager et de la gestion				
	Entrées de commune		✱	✱✱   ✱✱✱	✱✱✱✱
	Centre de commune			✱   ✱✱	✱✱✱   ✱✱✱✱
	Quartiers d'habitation		✱	✱✱   ✱✱✱	✱✱✱✱
	Parcs et jardins			✱   ✱✱	✱✱✱   ✱✱✱✱
	Jardins à vocation sociale et pédagogique	✱   ✱✱	✱✱✱	✱✱✱✱	
	Abords d'établissements publics		✱	✱✱   ✱✱✱	✱✱✱✱
	Cimetières	✱   ✱✱	✱✱✱	✱✱✱✱	
	Espaces sportifs	✱   ✱✱	✱✱✱	✱✱✱✱	
	Zones d'activité		✱   ✱✱	✱✱✱   ✱✱✱✱	
	Espaces naturels		✱	✱✱   ✱✱✱	✱✱✱✱
	Maillages et coulées vertes	✱   ✱✱	✱✱✱	✱✱✱✱	
	Infrastructures de déplacement	✱	✱✱	✱✱✱   ✱✱✱✱	
	Autre espace				

#### 6 LA VISITE DU JURY

	INEXISTANT	INITIÉ	RÉALISÉ	CONFORTÉ	COMMENTAIRES
Présence d'un binôme élu et technicien			✱   ✱✱	✱✱✱   ✱✱✱✱	
Organisation de la visite		✱	✱✱   ✱✱✱	✱✱✱✱	
Pertinence du circuit		✱	✱✱   ✱✱✱	✱✱✱✱	



## Action 2 – INVESTIR LES COMMERCES VIDES

### QUI ?

Les membres de l'association DUNAMIC et des participants volontaires

### DÉCLINAISONS

- Effectuer un repérage pour identifier les vitrines potentielles, savoir qui est propriétaire et voir avec eux les possibilités d'actions (plusieurs contacts sont déjà connus)
- Valoriser le territoire par des expositions thématiques (Vallée des Peintres, l'Indre, la Creuse, les affiches de Christophe RAMEIX, etc.), valoriser Dun (informations sur le centre-bourg : cartes, parcours découverte, patrimoine, maquette du vieux Dun, cartes postales, etc.)
- Définir ce qui est exposé dans les vitrines : cohérence des thématiques (touristique, culturel,...), qualité graphique, cohérence des aménagements réalisés,... Possibilité d'organiser des appels à idées, des concours, d'exposer des artisans locaux, etc.
- Possibilité de communiquer sur les actions de l'association (mode d'emploi sur le frontage par exemple)

### MATÉRIELS / MOYENS TECHNIQUES

Matériel de nettoyage, supports, rideaux ou draps pour dissimuler l'arrière boutique

### LIEUX D'INTERVENTION

Boulangerie de la rue des Sabots, pharmacie Joly ?, AXA ?, ancienne presse ?, Casino ?

### PERSONNES RESSOURCES / PARTENAIRES

- Le Pôle Supérieur de Design de Nouvelle-Aquitaine, La Souterraine
- Les propriétaires des commerces
- L'Office de Tourisme pour les thématiques à développer

### FINANCEMENTS

Actions peu onéreuses si prêts d'œuvres à exposer ou travaux d'étudiants. Possibilité d'associer le jeune public à la conception de certaines vitrines dans le cadre d'un projet pédagogique.

### RÉFÉRENCES / LABELS

Habillage des vitrines vacantes à La Souterraine ; les actions similaires des centres-bourgs : <http://www.centre-ville.org/limoges-un-jeu-pour-animervvaloriser-les-locaux-vacants/> ; la commune de Bourgneuf a organisé, avec les établissements scolaires, un travail photographique pour connaître et faire connaître le centre-bourg ; .....

.....  
.....  
.....





## Mes notes

Lined area for notes, consisting of multiple horizontal dotted lines.



Atelier artistique avec les collégiens, à Felletin ; intervention éphémère lors de la Biennale du Design, à Saint-Étienne (42) ; partenariat avec l'École Nationale Supérieure des Beaux-Arts, à Lorient (56).





## Action 3 – S'APPROPRIER L'ESPACE PUBLIC

### QUI ?

Les membres de l'association DUNAMIC et des participants volontaires

### DÉCLINAISONS

Construire du mobilier avec les habitants, avec l'aide d'un artisan local (une boîte à livres à partir de vieux meubles par exemple) – Répertorier les personnes ressources à solliciter

- **Idée n°1** : engager un travail par quartier (Dunet, Grande rue, rue des sabots, Tarsat, etc.). Se raccrocher aux espaces publics de chaque quartier pour réaliser et installer une œuvre, en provoquant des moments de rencontre avec les habitants
- **Idée n°2** : imaginer des structures démontables, éphémères, légères, qui soient un lieu d'exposition, de concert, mais aussi un lieu de repos (bancs). Des expositions à thème dans les squares sont à envisager (NB : problématique du vol à considérer)
- **Idée n°3** : réaliser une fresque sur un mur ou un pignon de la ville, exemple du Festival Urban Culture à Guéret avec une fresque réalisée sur un gymnase (tags), anciennes publicités peintes,...

### MATÉRIELS / MOYENS TECHNIQUES

Utiliser le plus possible des matériaux locaux

### LIEUX D'INTERVENTION

Les différents espaces publics du centre-bourg

### PERSONNES RESSOURCES / PARTENAIRES

- Benoît BOCHKOLTZ pour la conception de mobilier
- La mairie pour les possibilités d'actions et les autorisations

### FINANCEMENTS

À définir

### RÉFÉRENCES / LABELS

Conception participative de mobiliers urbains avec des habitants (*exemple du Collectif ETC. à La Souterraine*) ; possibilités de financement par des fondations telles que la Fondation de France et son programme Les Nouveaux Commanditaires, mais aussi la DRAC ; interventions d'artistes ; La Perception ; .....

.....

.....

.....

.....

.....





[illegible]



## Action 4 – ACCUEILLIR À DUN-LE-PALESTEL, VIVRE À DUN

### QUI ?

Les membres de l'association DUNAMIC, les chambres d'hôtes, les associations,...

### DÉCLINAISONS

- **Touristes** : travailler avec les chambres d'hôtes sur l'offre culturelle et touristique à Dun-Le-Palestel (harmonisation de l'offre, actualisation des manifestations, etc.)
- **Habitants** : créer un comité d'accueil travaillant sur ces questions, créer un livret d'accueil pour les nouveaux habitants sur les services, associations, actions possibles, réhabilitation, frontage et les inciter à s'investir dans la ville et la vie locale  
Organiser un pot d'accueil pour les nouveaux habitants et les nouveaux commerçants
- Créer du lien entre les associations, entre les structures (écoles, EHPAD,...) : renforcer le lien social, notamment envers les personnes âgées (cf. diagnostic avec les commerçants du centre-bourg)

### MATÉRIELS / MOYENS TECHNIQUES

À définir

### LIEUX D'INTERVENTION

L'ensemble de la commune

### PERSONNES RESSOURCES / PARTENAIRES

- La mairie (le site internet dispose déjà de nombreuses informations ...)
- L'Office de Tourisme + Creuse Tourisme

### FINANCEMENTS

À définir

### RÉFÉRENCES / LABELS

<http://bienvenue.arvieu.fr/> : initiative de la mairie et de citoyens pour la création du comité «Arvieu 2020», pour une commune attractive, innovante et conviaviale. cf la Charte de fonctionnement de l'action participative 2015-2020 ; site internet de la commune de Saint-Vaury ; Carte pratique du Pays bigouden / Carte coups de cœur des habitants (*voir cette carte en annexe ci-après*) ; .....

.....

.....

.....

.....

.....

.....

.....

.....





[illegible]









## Action 5 – ORGANISER DES ÉVÉNEMENTS CULTURELS

### QUI ?

Les membres de l'association DUNAMIC et des participants volontaires

### DÉCLINAISONS

- **Poursuivre les événements culturels et festifs lancés par l'association** et animant la ville (Puces Dunoises, Spring Day, concerts, etc.) + programmation de la salle Apollo
- **Mettre en place des temps de réflexion sur la ville** (débats, conférences,...) et être force de proposition auprès de la mairie, sur les thématiques de l'architecture, de l'urbanisme, du paysage, de la biodiversité,...
- **S'appuyer sur les activités et richesses locales** pour proposer des événements culturels originaux (exemple de l'activité équestre à amener dans le bourg, par des promenades ou en œuvrant pour un ramassage scolaire à cheval)

### MATÉRIELS / MOYENS TECHNIQUES

Selon la nature de la manifestation mise en place

### LIEUX D'INTERVENTION

L'ensemble du bourg

### PERSONNES RESSOURCES / PARTENAIRES

- Les associations et entreprises de la commune
- Les structures partenaires (CAUE de la Creuse, CCMVOC, ...)
- L'Office de Tourisme, pour la promotion des événements

### FINANCEMENTS

À définir, selon la nature de la manifestation mise en place

### RÉFÉRENCES / LABELS

Les Printanières à Saint-Léger-Bridereix ; .....

.....

.....

.....

.....

.....

.....

.....

.....





Notes



## Action 6 – APPROFONDIR LE DIAGNOSTIC URBAIN

### QUI ?

Les membres de l'association DUNAMIC et des participants volontaires

### DÉCLINAISONS

- Réaliser des diagnostics de vie ou thématique (commerces, portraits d'habitants du bourg, d'habitants des quartiers, jeunes,...) et favoriser le partage d'expériences, le lien social : que signifie vivre à Dun aujourd'hui ? Possibilité de valoriser les données récoltées dans les vitrines vacantes  
Explorer des aspects méconnus de l'histoire de Dun-le-Palestel et de ses habitants
- Agrandir le périmètre de réflexion à l'ensemble du bourg et garantir une vision globale et cohérente sur les problématiques abordées lors de l'étude Dun Demain (mobilité, sécurité, qualité des espaces,...)
- Participer et répondre aux sollicitations de la mairie lors d'études urbaines ou sur le cadre de vie, mettre à disposition les travaux déjà réalisés pour enrichir la réflexion menée

### MATÉRIELS / MOYENS TECHNIQUES

Fiches d'observation, crayons, appareil photo,...

### LIEUX D'INTERVENTION

L'ensemble du bourg

### PERSONNES RESSOURCES / PARTENAIRES

- Les associations et entreprises de la commune
- Les structures partenaires (CAUE de la Creuse, CCMVOC)

### FINANCEMENTS

À définir, si une valorisation de la matière est souhaitée (publication, exposition, etc.)

### RÉFÉRENCES / LABELS

Vivre à Saint-Léger-Bridereix, portraits sonores et illustrés d'habitants incités par le collectif des Printanières ; La Couarde-sur-Mer (17) ; Label Pays d'Art et d'Histoire ; .....

.....

.....

.....

.....

.....

.....

.....

.....





[illegible]



## Action 7 – AGIR POUR LE PATRIMOINE DU BOURG ET SENSIBILISER LES HABITANTS

### QUI ?

Les membres de l'association DUNAMIC et des participants volontaires

### DÉCLINAISONS

- Approfondir la connaissance des éléments patrimoniaux de la ville, de son histoire
- Réaliser un parcours dans la ville mettant en valeur les différents espaces publics, produire un livret ou s'appuyer sur les commerces vides ou les installations de mobilier pour communiquer ?
- Retrouver les vestiges de l'histoire du cheval, les traces dans la ville

### MATÉRIELS / MOYENS TECHNIQUES

À définir selon le(s) projet(s)

### LIEUX D'INTERVENTION

L'ensemble du bourg

### PERSONNES RESSOURCES / PARTENAIRES

- Le collège et les écoles ?
- Les associations agissant pour la valorisation du patrimoine à Dun
- L'Unité Patrimoine et Paysages - Conseil Départemental de la Creuse
- La Mission Architecture et Paysages - Communauté de Communes Monts et Vallées Ouest Creuse

### FINANCEMENTS

À définir, si une valorisation de la matière est souhaitée (maquettes, etc.)

### RÉFÉRENCES / LABELS

Label Pays d'Art et d'Histoire ; .....

.....

.....

.....

.....

.....

.....

.....

.....

.....

.....





Mes notes

Handwriting practice area with horizontal dotted lines.



# Bibliographie

## DIALOGUE TERRITORIAL

**Réseau AFIP** (2016) - La concertation au service des territoires ruraux - 34 pages

Philippe **Barret** (2012) Guide pratique du dialogue territorial. Concertation et médiation pour l'environnement et le développement local - La Tour d'Aigues : éditions de l'Aube. 231 pages

Gilles **Charest** (2007) La démocratie se meurt, vive la sociocratie ! - Esserci edizioni - 245 pages

**Collectif** (2017) - La participation / Partizipation - Revue Anthos - 80 pages

**Collectif** (2017) - Élus et citoyens en action - Hors-série n°2 Village - 122 pages

Mathieu **Rivat** (2017) - Ces maires qui changent tout. Le génie créatif des communes - Actes Sud - 326 pages

## DOCUMENTS RESSOURCES

**Pays Ouest Creuse** (2016) - Plan de paysage Programme d'actions : 25 actions pour le paysage - Mœ : La Motrice + Chemin 2 Traverse + Jardin de Mémoire - 50 pages

## PATRIMOINE BÂTI

Georges **Magne** (2006) - Conserver, restaurer & valoriser le bâti creusois ancien - Patrimoine de la Creuse - Conseil Départemental de la Creuse - 208 pages

Pierre **Pinaud** et Michel **Manville** (2011) - Le canton de Dun-le-Palestel - Patrimoine de la Creuse - Conseil Départemental de la Creuse - 23 pages

## PATRIMOINE NATUREL

**Collectif** (2011) - Aménager avec le végétal, pour des espaces verts durables - éditions du Certu

**Collectif** (2015) - Les sites remarquables du Limousin. Creuse - Les ardents éditeurs - 187 pages

Gilles **Clément** (2004) - Manifeste du Tiers Paysage - éd. Sujet

Marc **Giraud** (2013) - La Nature au bord du chemin - Delachaux et Niestlé

Maud **Lelièvre** et Lina **Lanoé** (2010) - Guide de la biodiversité à l'usage des maires - Collection Les Guides ÉcoMaires - 15 pages

## URBANISME ET ESPACE PUBLIC

**Collectif** (2011) - Aménager durablement les petites communes - éditions du Certu

**Collectif** (2014) - Participer - Openfield, revue ouverte sur le paysage - [www.revue-openfield.net](http://www.revue-openfield.net)

**Collectif** (2016) - Espaces publics des centres-bourgs, repères pour de belles réalisations - éditions du Cerema



Nicolas **Soulier** (2012) - Reconquérir les rues, exemples à travers le monde et pistes d'actions - éditions Ulmer

[illegible]

